

«СОГЛАСОВАНО»
Начальник Управления образования мэрии
города Черкесска


подпись


С.А. Калмыкова
расшифровка

«23» августа 2023 г.

«УТВЕРЖДАЮ»
И.о. заведующего МКДОУ

«Детский сад № 8 «Гнёздышко»


подпись


А.А. Озова
расшифровка

Приказ №78 «17» августа 2023 г.

«СОГЛАСОВАНО»
ВРИО начальник ОГИБДД Отдела
МВД России по городу Черкесску
капитан полиции


подпись


Дохчуков З.Ш.
расшифровка

«23» августа 2023 г.

ПАСПОРТ

ДОРОЖНОЙ БЕЗОПАСНОСТИ

Муниципального казённого дошкольного образовательного
учреждения комбинированного вида
«Детский сад № 8 «Гнёздышко»

г. Черкесск

2023 г.

I. Общие сведения

Муниципального казённого дошкольного образовательного учреждения комбинированного вида «Детский сад № 8 «Гнёздышко» г. Черкесска

Тип ОУ дошкольное учреждение

Юридический адрес: 369000, КЧР, г. Черкесск, пр. Ленина, 60

Фактический адрес: 369000, КЧР, г. Черкесск, пр. Ленина, 60

e-mail: dets8@mail.ru

адрес сайта: ds8.kchr.prosadiki.ru

Руководители ДОУ:

Заведующий Дамалаева Зарина Владимировна
Телефон (8782) 26-24-48 (раб.), 8-928-382-32-78 (моб.)

Заместитель заведующего по ВМР Озова Аминат Абубекировна
Телефон (8782) 26-21-28 (раб.), 8-906-443-66-63 (моб.)

Заместитель заведующего АХР Агирова Лилия Рустамовна
Телефон (8782) 26-21-28 (раб.), 8-988-912-14-57 (моб.)

Ответственные работники
муниципального органа
образования

_____	<u>Дорошенко В. С.</u>
(должность)	(ФИО)

(телефон)	

Ответственные от
Госавтоинспекции

_____	_____
(должность)	(ФИО)
_____	_____
(должность)	(ФИО)

(телефон)	

Ответственный за мероприятия по профилактике детского травматизма:

Заместитель заведующего по ВМР Озова Аминат Абубекировна
(8782) 26-21-28 (раб.), 8-906-443-66-63 (моб.)

Руководитель или ответственный
работник дорожно-эксплуатационной
организации, осуществляющей
содержание УДС*

_____	_____
(ФИО)	(телефон)

Руководитель или ответственный
работник дорожно-эксплуатационной
организации, осуществляющей
содержание ТСОДД*

(ФИО)

(телефон)

Количество воспитанников: 266 человек

Наличие стенда по БДД: первый этаж холла МКДОУ №8

Наличие уголков по БДД: имеется в каждой возрастной группе

Наличие автогородка (площадки) по БДД: имеется

Наличие автобуса в ОУ: не имеется

Режим работы ДОУ: рабочие дни – с 07.30 до 18.00; нерабочие дни – суббота, воскресенье, праздники.

1.9. Телефоны оперативных служб:

МЧС	112
МВД	02, 112, 102
скорая медицинская помощь	03, 112

*Дорожно-эксплуатационные организации, осуществляющие содержание УДС, несут ответственность в соответствии с законодательством Российской Федерации (Федеральный закон «О безопасности дорожного движения №196-ФЗ, КоАП, Гражданский кодекс).

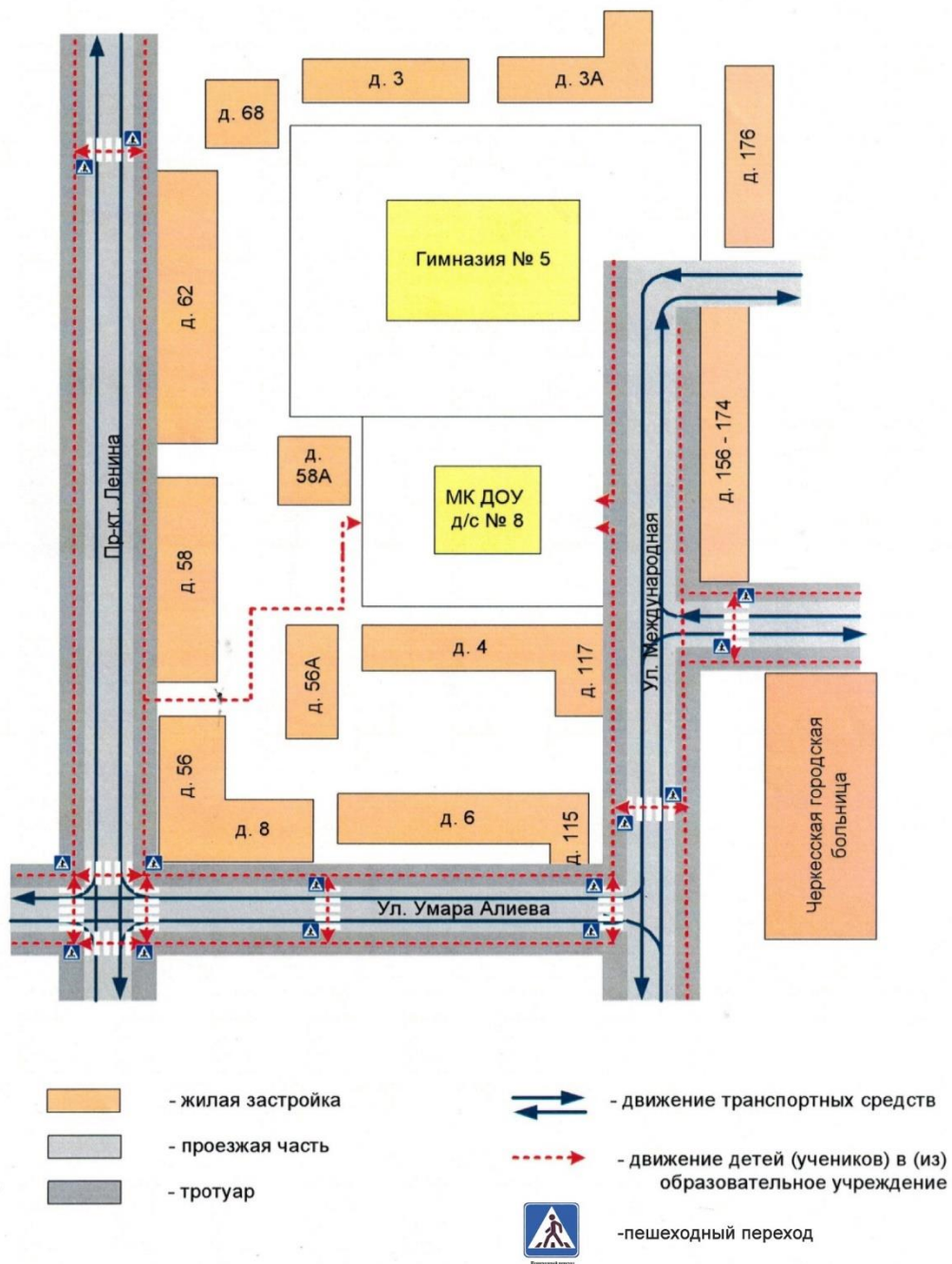
Содержание

I. План-схемы МКДОУ №8.

- 1) район расположения МКДОУ №8, пути движения транспортных средств и детей (учеников, обучающихся);
- 2) организация дорожного движения в непосредственной близости от образовательного учреждения с размещением соответствующих технических средств, маршруты движения детей и расположение парковочных мест;
- 3) маршруты движения организованных групп детей от МКДОУ №8 к стадиону, парку или к спортивно-оздоровительному комплексу;
- 4) пути движения транспортных средств к местам разгрузки/погрузки и рекомендуемых безопасных путей передвижения детей по территории образовательного учреждения.

І. План-схемы ОУ.

План-схема района расположения ОУ, пути движения транспортных средств и детей (учеников)



Рекомендации к составлению план-схемы района расположения ОУ

1. Район расположения образовательного учреждения определяется группой жилых домов, зданий и улично-дорожной сетью с учетом остановок общественного транспорта (выходов из станций метро), центром которого является непосредственно образовательное учреждение;

2. Территория, указанная в схеме, включает в себя:

- образовательное учреждение;
- стадион вне территории ОУ, на котором могут проводиться занятия по физической культуре (*при наличии*);
- парк, в котором преподавателями проводятся занятия на открытом воздухе (*при наличии*);
- спортивно-оздоровительный комплекс (*при наличии*);
- жилые дома, в которых проживает большая часть детей (учеников) данного образовательного учреждения;
- автомобильные дороги и тротуары;

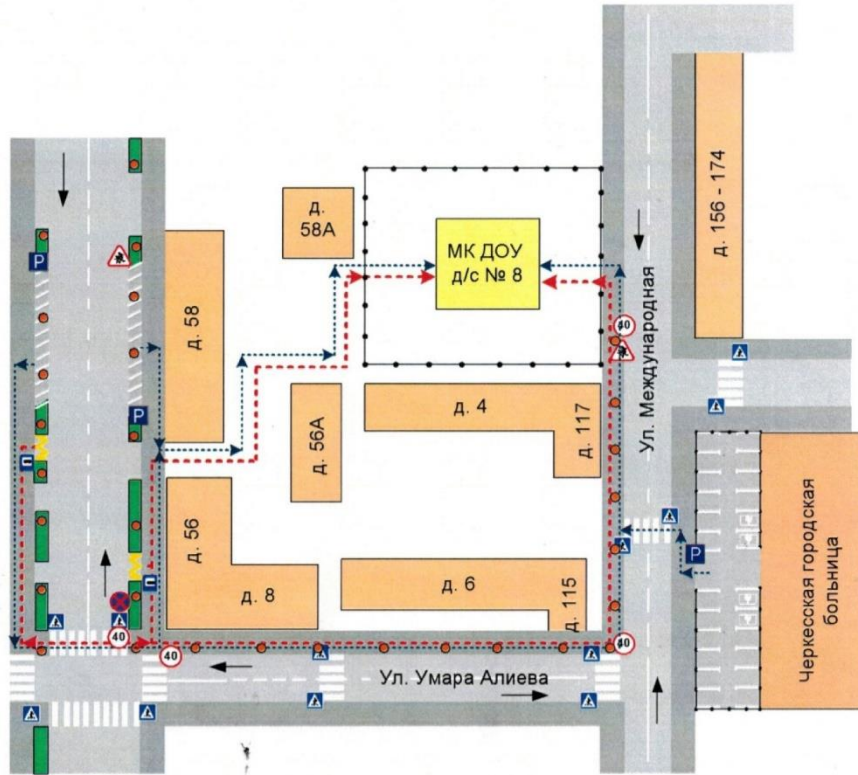
3. На схеме обозначено:

- расположение жилых домов, зданий и сооружений;
- сеть автомобильных дорог;
- пути движения транспортных средств;
- пути движения детей (учеников) в/из образовательного учреждения;
- уличные (наземные – регулируемые / нерегулируемые) и внеуличные (надземные и подземные) пешеходные переходы;
- названия улиц и нумерация домов.

Схема необходима для общего представления о районе расположения ОУ. Для изучения безопасности движения детей на схеме обозначены наиболее частые пути движения учеников от дома (от отдаленных остановок маршрутных транспортных средств) к ОУ и обратно.

При исследовании маршрутов движения детей необходимо уделить особое внимание опасным зонам, где часто дети (ученики, обучающиеся) пересекают проезжую часть не по пешеходному переходу.

Схема организации дорожного движения в непосредственной близости от образовательного учреждения с размещением соответствующих технических средств, маршруты движения детей и расположение парковочных мест



- | | |
|---|---|
| <ul style="list-style-type: none"> ● — ограждение образовательного учреждения и стоянки транспортных средств ● — искусственное освещение → — направление движения транспортного потока | <ul style="list-style-type: none"> → — направление движения детей от остановок частных транспортных средств → — направление движения детей от остановок маршрутных транспортных средств  — пешеходный переход |
|---|---|

(допускается схему дополнять фотоматериалами)

Рекомендации к составлению схемы организации дорожного движения в непосредственной близости от образовательного учреждения

1. Схема организации дорожного движения ограничена автомобильными дорогами, находящимися в непосредственной близости от образовательного учреждения;

2. На схеме обозначено:

- здание ОУ с указанием территории, принадлежащей непосредственно ОУ (при наличии указать ограждение территории);
- автомобильные дороги и тротуары;
- уличные (наземные – регулируемые / нерегулируемые) и внеуличные (надземные и подземные) пешеходные переходы на подходах к ОУ;
- дислокация существующих дорожных знаков и дорожной разметки;
- другие технические средства организации дорожного движения;
- направление движения транспортных средств по проезжей части;
- направление безопасного маршрута движения детей (учеников, обучающихся);

3. На схеме указано расположение остановок маршрутных транспортных средств и безопасные маршруты движения детей (учеников) от остановочного пункта к ОУ и обратно;

4. При наличии стоянки (парковочных мест) около ОУ, указывается место расположение и безопасные маршруты движения детей (учеников) от парковочных мест к ОУ и обратно.

К схеме (в случае необходимости) должен быть приложен план мероприятий по приведению существующей организации дорожного движения к организации движения, соответствующей нормативным техническим документам, действующим в области дорожного движения, по окончании реализации которого готовится новая схема.

Маршруты движения организованных групп детей от ОУ к стадиону, парку или к спортивно-оздоровительному комплексу

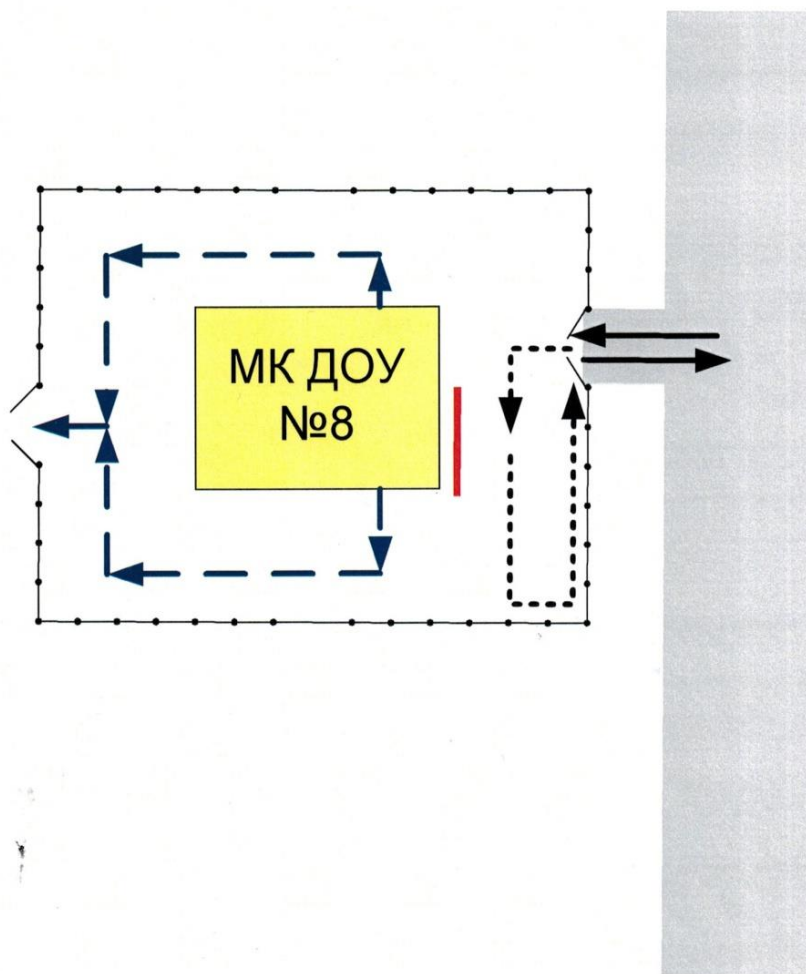


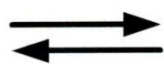
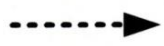


Рекомендации к составлению схемы маршрутов движения организованных групп детей от ОУ к стадиону, парку или к спортивно-оздоровительному комплексу

На схеме района расположения ОУ указываются безопасные маршруты движения детей от ОУ к стадиону, парку или спортивно-оздоровительному комплексу и обратно.

Данные схемы должны использоваться преподавательским составом при организации движения групп детей к местам проведения занятий вне территории ОУ.

Пути движения транспортных средств к местам разгрузки/погрузки и рекомендуемые пути передвижения детей по территории образовательного учреждения



-  - въезд/выезд грузовых транспортных средств
-  - движение грузовых транспортных средств по территории образовательного учреждения
-  - движение детей и подростков на территории образовательного учреждения
-  - место разгрузки/погрузки

Рекомендации к составлению схемы пути движения транспортных средств к местам разгрузки/погрузки

На схеме указывается примерная траектория движения транспортного средства на территории ОУ, в том числе место погрузки/разгрузки, а также безопасный маршрут движения детей во время погрузочно-разгрузочных работ.

В целях обеспечения безопасного движения детей по территории ОУ необходимо исключить пересечение пути движения детей и пути движения транспортных средств.